



Инвестиционный
паспорт
Жабинковского
района

Историческая справка

- ➔ Жабинковский район образован 15 января 1940 года. Он объединил земли, через которые издревле проходили оживленные торговые пути, а позднее стратегические дороги, как с запада на восток, так и с севера на юг.
- ➔ В апреле 1952 года Жабинке был присвоен статус городского поселка.
- ➔ 8 августа 1959 года, когда по всей Беларуси активно проводилось укрупнение административно-территориальных единиц, Жабинковский район был расформирован и разделен между Брестским, Каменецким и Кобринскими районами.
- ➔ 30 июля 1966 года Жабинковский район восстановлен, но его территория уменьшилась. С того времени он существует в своих нынешних границах.
- ➔ 23 декабря 1970 года Жабинка получила статус города, а с 7 мая 2014 года – города-спутника Бреста.



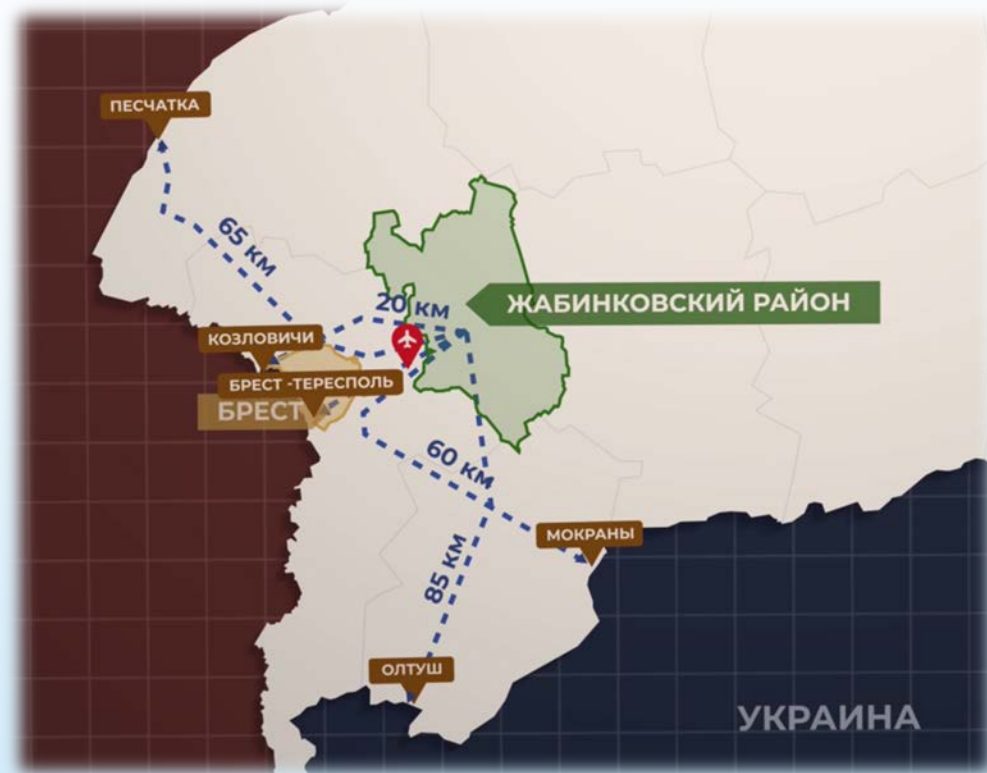
Географическое местоположение

Жабинковский район расположен на западе Брестской области, граничит с Каменецким, Кобринским, Брестским и Малоритским районами.

Его территория занимает 68,417 тыс. га.

Протяженность с запада на восток – 21 км
с севера на юг – 45 км.

В районе 94 сельских населенных пункта.
Город Жабинка - центр района.



Административно-территориальное деление



Административно район
разделен на 7 сельсоветов:

- ➔ Жабинковский
- ➔ Кривлянский
- ➔ Ленинский
- ➔ Озятский
- ➔ Ракитницкий
- ➔ Степанковский
- ➔ Хмелевский



Промышленность



ОАО «Жабинковский сахарный завод» г. Жабинка, ул. Калинина

Ассортимент выпускаемой продукции - сахар белый кристаллический, продукт сахарный «Сахар желирующий Классик 1:1», сахар фруктовый с добавками, жом свекловичный сырой, жом сушеный гранулированный, меласса. Производит электроэнергию, теплоэнергию.

Завод перерабатывает более 10 тысяч тонн сахарной свеклы в сутки и выпускает порядка 1300 тонн сахара.



Ф-л «ТБЗ Гатча-Осовский» ОАО «ТБЗ Ляховичский» Жабинковский район, аг. Ленинский

Ассортимент выпускаемой продукции - торфяной брикет, сушенка (торфяная), торф для приготовления компостов, торф топливный.

В сутки предприятие может производить 220 тонн торфяных брикетов, 100 тонн сушенки (торфяной).

Промышленность



ОАО «Жабинковский комбикормовый завод» г. Жабинка, ул. Мира, 1

Ассортимент выпускаемой продукции представлен комбикормами для всех видов сельскохозяйственных животных, рыб.

С 2006 года впервые в стране на ОАО «Жабинковский комбикормовый завод» освоено производство сухих кормов для кошек и собак. Торговые марки РЭКС, Petboom, Only, CatFit известны не только в Беларуси, но и за ее пределами.

В настоящее время ОАО «Жабинковский комбикормовый завод» является единственным в Республике Беларусь производителем кормов для домашних животных

Результат многолетней и многоэтапной модернизации – возможность производить до 580 тонн кормов в сутки.



ООО «КонсулАгро» Жабинковский район, с/с Жабинковский, 16, (севернее г. Жабинка)

Ассортимент выпускаемой продукции – готовые корма и кормовые добавки для сельскохозяйственных животных.

Проектная мощность завода составляет 60 тыс. тонн премиксов и 90 тыс. тонн концентратов и комбикормов в год.



Сельское хозяйство

Район специализируется на производстве молока и мяса, выращивании зерна, сахарной свеклы, картофеля, маслосемян рапса.

Площадь сельхозугодий составляет 43,0 тыс. га, пашни – 31,8 тыс. га. Качественная оценка сельхозугодий равна 31,1 балла, пашни - 31,2.

В районе имеется 38 животноводческих ферм, из них 19 молочно-товарных и свиноводческий комплекс «Сычево» ОАО «Брестский мясокомбинат».



В состав сельскохозяйственной отрасли Жабинковского района входят:

- ➔ открытое акционерное общество «Ракитница»;
- ➔ открытое акционерное общество «Жабинковский»;
- ➔ открытое акционерное общество «Хмелево»;
- ➔ открытое акционерное общество «Орепичи»;
- ➔ открытое акционерное общество «Матеевичи»;
- ➔ открытое акционерное общество «Вознесенский»;
- ➔ открытое акционерное общество «Рогознянский»;
- ➔ унитарное предприятие «АгроОзята»;
- ➔ 30 крестьянских (фермерских) хозяйств.

Обслуживает сельскохозяйственное производство открытое акционерное общество «Жабинковская сельхозтехника».

Строительство

Организации, которые ведут строительство производственных объектов, жилья, а также занимаются благоустройством территории



Государственное
строительное
«Жабинковская ПМК – 10»

унитарное
предприятие



Передвижная механизированная колонна
№ 19 (г. Жабинка) государственного
унитарного производственного предприятия
«Брестводстрой»



Торговля

На территории Жабинковского района насчитывается более 340 торговых объектов.

Общая торговая площадь составляет 14 тыс. кв. метров.

Обеспеченность населения торговой площадью составляет 570 кв. метров на 1 тыс. жителей.

Основными торговыми объектами в районе являются магазины филиала «Жабинковский» ТУП «Брестская межрайонная торговая база» - более 20% в общем объеме розничного товарооборота.

Торговое обслуживание населения осуществляют и крупные сети:

- ➔ ООО «Санта Ритейл» – 12% в общем объеме товарооборота района;
- ➔ ЗАО «Доброном» – 9% в общем объеме товарооборота района;
- ➔ ООО «Евроторг» - 12% в общем объеме товарооборота района



Транспортная инфраструктура



Район пересекают важнейшие транспортные артерии:

- ➔ международная автомагистраль М1/Е30 Берлин – Варшава – Брест – Минск – Москва, по которой ежемесячно проезжает порядка 200 тыс. автотранспортных средств;
- ➔ автодорога республиканского значения Р7 Федьковичи – Каменец - Национальный парк «Беловежская пуща».

За состоянием автомобильных дорог следит **филиал коммунального унитарного предприятия «Брестоблдорстрой» Жабинковское дорожное ремонтно-строительное управление № 103.**

Имеется крупный железнодорожный узел, объединяющий два направления: Брест-Минск и Брест-Гомель.

Жабинковская дистанция пути транспортного республиканского унитарного предприятия «Брестское отделение «Белорусская железная дорога» обеспечивает текущее содержание и производит ремонт железнодорожного пути на территории Жабинковского района и 10 районов Брестской области.



Природные ресурсы и сырьевая база

Почвы:

В основном дерново-подзолистые, торфяно-болотные, песчаные и супесчаные.



Полезные ископаемые

Торф
Строительный песок



Водные ресурсы

Главный водный источник — река Мухавец с притоками: Рита, Тростяница, Осиповка, Батынка, Палахва, Жабинка, Борисовка. Существуют магистральные каналы, приравненные к малым рекам: Сехновичский и Черный ров.

Самый крупный водоем — озеро Визжар.



Лесные ресурсы:

Лесистость района составляет 23,1%.

Основными лесопользователями являются Петровичское лесничество Кобринского лесхоза, Чернавчицкое и Каменецкое лесничества Брестского лесхоза.



Фауна:

Из охотничье-промысловых животных водятся кабан, заяц, лисица, енотовидная собака, куница, утки, болотная дичь, перелётный гусь.

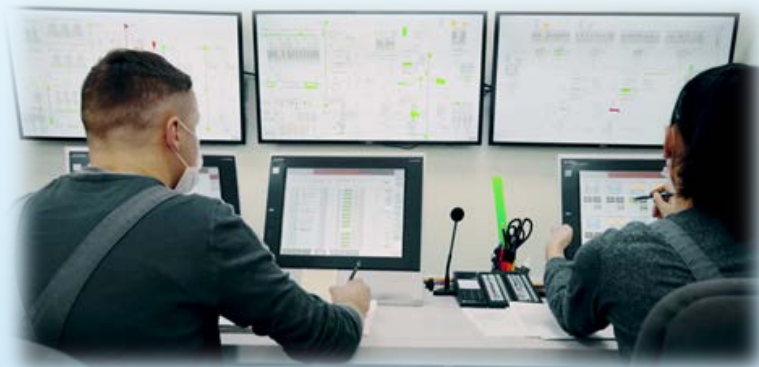
Население; трудовой потенциал

Численность жителей Жабинковского района составляет 24 454 человека.

Численность граждан старше трудоспособного возраста на начало 2022 года составила 6 180 человек.

Всего в сельском хозяйстве занято 1,3 тыс. человек, в промышленности – 1,4 тыс. человек, в строительстве – 0,4 тыс. человек, в торговле – 0,2 тыс. человек, в транспортной деятельности – 0,7 тыс. человек.

С целью стимулирования экономической активности населения, вовлечения в трудовую деятельность экономически неактивного населения путем содействия безработным в организации предпринимательской предусматривается финансовая помощь (субсидия) для организации предпринимательской и ремесленной деятельности, а также деятельности по оказанию услуг в сфере агротуризма.



Образование

Районная система образования включает:

- ➔ 1 лицей;
- ➔ 9 средних школ;
- ➔ 1 базовую школу;
- ➔ 13 детских дошкольных учреждений;
- ➔ учреждение дополнительного образования - Государственное учреждение образования «Жабинковский районный центр творчества для детей и молодёжи»;
- ➔ Государственное учреждение образования «Центр коррекционно-развивающего обучения и реабилитации»;
- ➔ специальную школу-интернат для детей с нарушением зрения;
- ➔ социально-педагогический центр.



Культура

Государственное учреждение культуры
«Жабинковская районная
централизованная клубная система»



Государственное учреждение культуры
«Жабинковский районный историко-краеведческий музей»

Государственное учреждение образования
«Жабинковская детская школа искусств»



Коммунальное унитарное кинозрелищное предприятие
«Жабинковская районная киноvideосеть»

Залузьевский сельский Дом народного творчества



Достопримечательности

Культурно-историческое наследие представлено 60 памятниками, из них 10 архитектуры, 9 археологии, 41 истории и культуры.

11 памятников внесены в Государственный список историко-культурных ценностей: Здитовская, Степанковская, Б.Сехновичская, Матеевичская, Хмелевская церкви, три группы курганных могильников в Старосельском лесу, стародавнее городище в д. Филипповичи, курганный могильник в д. Мыщицы, остатки замка около д. Кривляны.

Памятниками истории и культуры являются 10 из 12 православных церквей, которые находятся под охраной государства.

На территории района находится заказник местного значения "Непокойчицы" площадью 368,8 га, где расположены 5 памятников природы республиканского значения (два дуба черешчатые Петровичские, липа мелколистная, сосна Веймутова, дуб Великан). На территории заказника произрастает 3 вида растений, занесенных в Красную Книгу Республики Беларусь.



Достопримечательности

Мемориальная каплица в память погибшим
в Крупчицкой битве 1794 г. (д. Чижевщина)



Историко-экспозиционный комплекс развития
мелиорации земель
(г. Жабинка)



Мемориальный комплекс «Дремлёво»
(возле аг. Степанки)



Бывшая родовая усадьба Костюшко-Сехновичских
(д. Малые-Сехновичи)



Партизанское кладбище «Шалаш»
(д. Старое Село)



Спорт и туризм



Спортинг клуб
«Золотой фазан»



Парк-отель
«Лесная Гавань»



14 агроусадеб

Учебно-спортивное учреждение
«Специализированная детско-
юношеская школа
олимпийского резерва
Жабинковского района»



Аквацентр
санатория «Надзея»



Санаторий «Буг»



Инвестиционный потенциал

Приоритетными направлениями привлечения инвестиций в экономику района являются:

- высокотехнологичные и инновационные проекты;
- экспортоориентированные и импортозамещающие производства
- производство сельскохозяйственной продукции
- развитие инфраструктуры придорожного сервиса
- развитие туристических услуг.



Льготы и преференции

Развитию бизнеса и реализации на территории Жабинковского района инвестиционных проектов способствуют:

- ➔ Декрет Президента Республики Беларусь от 6 мая 2012 г. № 6 «О стимулировании предпринимательской деятельности на территории средних, малых городских поселений, сельской местности»;
- ➔ Декрет Президента Республики Беларусь от 6 августа 2009 г. № 10 «О создании дополнительных условий для осуществления инвестиций в Республике Беларусь».
- ➔ С целью снижения налоговой нагрузки для предприятий, заинтересованных в сотрудничестве, предусмотрен ряд льгот по налогу на недвижимость и земельному налогу.



Сведения об объектах и земельных участках для размещения бизнеса



На территории района имеются объекты и свободные земельные участки для размещения бизнеса. Подробную информацию можно получить, перейдя по ссылке

<https://disk.yandex.by/d/RI7sXz7-VF1uoA?w=1>



Ознакомиться с инвестиционным потенциалом Жабинковского района можно перейдя по ссылке

<https://disk.yandex.by/d/tim8ezV12cKXJw?w=1>



Промышленность



Логистика



Туризм



Придорожный сервис



Инвестиционные проекты

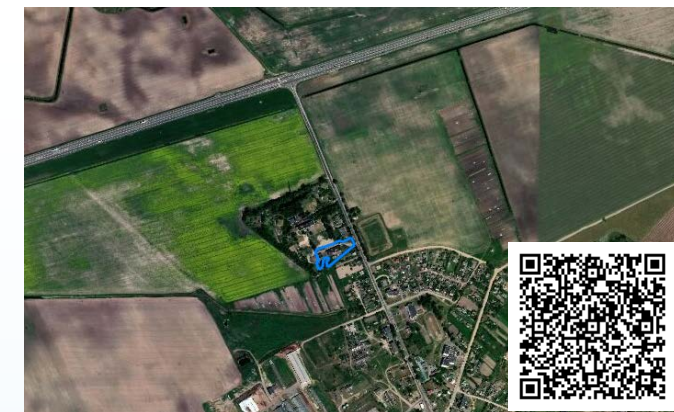
Строительство тепличного хозяйства для выращивания овощей

Место реализации проекта / адрес	Жабинковский район, 0,3 км западнее г. Жабинка по автодороге Жабинка-Рачки
GPS-координаты	52.182930, 23.960867
Организатор / инициатор проекта	Жабинковский райисполком
Цель проекта	Улучшение обеспечение населения района и области качественными свежими овощами
Описание проекта	Строительство тепличного хозяйства для выращивания овощей для внутреннего и внешнего рынков
Объем инвестиций	1 500,0 тыс. долл. США
Способ привлечения инвестиций	Заемные средства

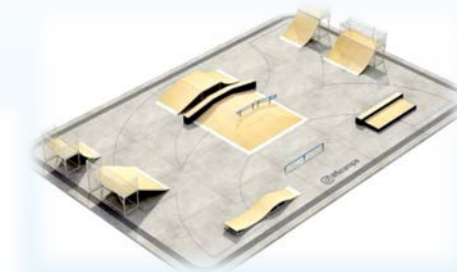


Инвестиционные проекты

Организация производства спортивного инвентаря, оборудования для сенсорных комнат, игровых и спортивных площадок



Место реализации проекта / адрес	Жабинковский район, аг. Ракитница, ул. 24 Съезда КПСС, 2Г
GPS-координаты	52.137473, 23.985358
Организатор / инициатор проекта	Жабинковский райисполком
Цель проекта	Обеспечить спортивные учреждения и учреждения образования спортивным инвентарем, детскими игровыми комплексами, оборудованием для сенсорных комнат и спортивных площадок собственного производства
Описание проекта	Создание производства по изготовлению спортивного инвентаря, оборудования для сенсорных комнат, игровых и спортивных площадок для удовлетворения спроса на внутреннем рынке
Объем инвестиций	300,0 тыс. долларов США
Способ привлечения инвестиций	Заемные средства



Контактная информация

Жабинковский районный исполнительный комитет

Адрес: 225101, Брестская область,

г. Жабинка, ул. Кирова, д. 65

Телефон/факс: +375 1641 3 52 30

e-mail: zhabinkarik@brest-region.gov.by

<http://zhabinka.brest-region.gov.by>

